

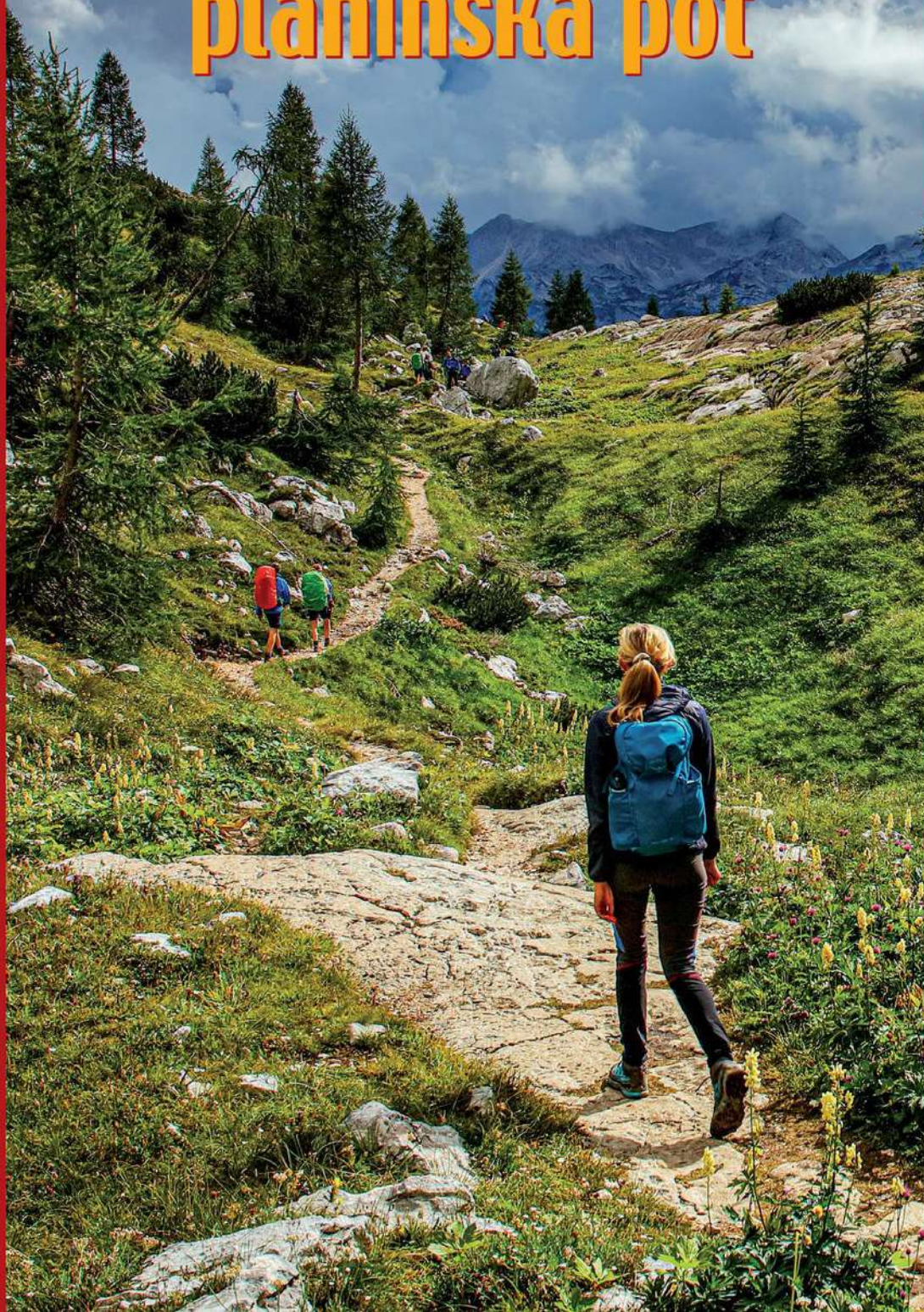


PLANINSKA  
ZVEZA  
SLOVENIJE  
ALPINE  
ASSOCIATION  
OF SLOVENIA

IZBIRNI VODNIK

Gorazd Gorišek

# Razširjena slovenska planinska pot



# Kazalo

Spremna beseda	8
Kratka zgodovina	10
Zasnova vodnika	14
1. Stol (nad Breginjem)	18
2.a Visoki Kanin	22
2.b Rombon (Veliki vrh)	28
3. Mangart	32
4. Bavški Grintavec	40
5. Škrlatica	44
6. Špik	50
7. Rjavina	56
8. Debela peč	60
9. Orožnova koča	64
10. Ratitovec (Altemaver)	68
11. Košuta (Veliki vrh)	72
12. Olševa (Govca)	76
13. Peca (Kordeževa glava)	82
14.a Mrzla gora	88
14.b Veliki vrh	94
15. Velika Baba	98
16. Menina planina (Vivodnik)	102
17. Paški Kozjak (Basališče)	108
18. Košenjak	112
19. Žavcarjev vrh	116
20. Zavrh	120
21. Jeruzalem	124
22. Selo v Prekmurju	128
23. Donačka gora	132
24. Boč	136
25.a Bohor (Veliki Javornik)	142
25.b Lisca	148
26. Resevna	154
27.a Kum	158
27.b Mrzlica	164
28. Geometrično središče Slovenije (GEOSS)	168
29. Mala gora (Stene sv. Ane)	182
30. Trdinov vrh	176

31.	Mirna gora	182
32.	Gradišče	186
33.	Goteniški Snežnik	190
34.	Jelenov studenec	194
35.	Veliki Snežnik	198
36.	Slivnica	204
37.	Krim	208
38.	Pekel pri Borovnici	214
39.	Grmada	220
40.	Lubnik	226
41.	Matajur	232
42.	Korada	236
43.	Trstelj	240
	Literatura	244
	Abecedno kazalo	245

---

#### OPOZORILO

Čeprav je eden osnovnih ciljev planinskih vodnikov povečati varnost obiskovalcev gora, pa avtor in založba ne moreta sprejeti odgovornosti za morebitno nesrečo ali škodo, ki bi jo utrpel uporabnik vodnika. Na nevarnosti opozarjamo pri vsakem opisu, vendar je vsak opis vedno subjektiven, poleg tega se razmere na terenu lahko spreminjajo celo iz ure v uro. Uporabnik se za turo odloči sam in tudi tvega sam.

# Kratka zgodovina

Iz arhivskega gradiva je razvidno, da je bil glavni pobudnik razširitve Slovenske planinske poti, ki se je vse do osamosvojitve imenovala Slovenska planinska transverzala, profesor Ivan Šumljak, »oče« transverzale. Pisalo se je leto 1963, ko je z enko ozaljšana vezna pot praznovala deseto obletnico. Upravni odbor Planinske zveze Slovenije (PZS) je skupščini takrat predlagal uvedbo razširjene transverzale, ki naj bi bila razdeljena na dva dela: predpisani in poljubni cilji. Razširjena pot je bila uvedena leta 1966, in sicer kot dopolnilo obstoječi vezni poti. Glavni namen je bil, da bi pohodniki spoznali vso Slovenijo in ne samo vrhov, ki so vključeni v transverzalo. Obveznih točk je bilo sprva 17, neobveznih pa kar 43. Pravila zanje so bila zelo zanimiva. Izmed poljubnih vrhov je bilo treba za znak razširjene poti obiskati 20 vrhov, vsaj polovica izmed njih pa je morala biti višja od 1000 metrov in enakomerno razporejena po celi republiki. To pravilo je ostalo enako do osamosvojitve.

Ker se je v naslednjih desetletjih v vzpetem svetu, predvsem v sredogorju marsikaj spremenilo, drugačen pa je postal tudi način življenja in z njim obiskovanje gorskega sveta, je Komisija za pota PZS v začetku devetdesetih let na podlagi dolgotrajne in temeljite razprave pripravila predlog 35 točk po vsej Sloveniji. Upoštevali so tudi to, da cilji ne smejo biti preblizu trase Slovenske planinske poti. Marsikje je bilo za isto območje več predlogov, zato je bil sprejet sklep o uvedbi dveh enakovrednih točk. Ti primeri so bili naslednji:

- Visoki Kanin ali Rombon/Veliki vrh,
- Škrlatica ali Špik,
- Bohor ali Lisca,
- Kum ali Mrzlica.

Sprejet je bil tudi sklep, da se Slovenska planinska transverzala preimenuje v Slovensko planinsko pot (SPP), njena razširjena različica pa dobi ime Razširjena slovenska planinska pot (RSPP). Izdan je bil tudi vodnik po RSPP priznanega pisca Jožeta Dobnika.

Leta 2003 je RSPP postala bogatejša za dodatno neobvezno kontrolno točko – zelo težko dostopno Mrzlo goro.


V letu 2013, tik pred izidom vodnika, katere posodobljeno in dopolnjeno različico držite v rokah, je RSPP doživela več sprememb. Število ciljev se je povečalo na 40 (z alternativami 44). Spremembe so bile naslednje:

- dodana je bila Rjavina, pomembna in mogočna gora Julijskih Alp,
- Škrlatica in Špik sta zaradi svoje veličine in pomembne gorniške zgodovine od takrat naprej obravnavana kot samostojna cilja RSPP in ne več v alternativni,
- dodana je bila Velika Baba nad Jezerskim, ponosna gora izven osrednje verige Grintovcev,
- zelo težko dostopni Mrzli gori je bil kot alternativa dodeljen Veliki vrh na Dleskovški planoti, ki je maloprej postal dostopen po dveh označenih poteh,
- cilj na Paškem Kozjaku je bil od planinskega doma prestavljen na najvišji vrh, Basališče,
- s seznama ciljev je bilo izbrisano Gradišče nad Stično,
- kot samostojna cilja sta bila dodana Goteniški Snežnik in Cerkljanska Reka z Gotenico je bila dolga leta prepovedan svet. Tudi cilji RSPP so jo po osamosvojitvi, ko se je območje odprlo, po krivici zaobšli. Na oba vrhova vodi markirana pot.

Leta 2017 sta bila med cilje RSPP dodana Pikel pri Borovnici in Koča pri Jelenovem studencu kot zamenjava za Cerkljansko. Zadnja sprememba se je zgodila leta 2023, ko je bila med točke RSPP dodana Orožnova koča. Obiskovalce RSPP ponovno vabi tudi Lavričeva koča na Gradišču.

## KAJ JE DOBRO VEDETI O RAZŠIRJENI SLOVENSKE PLANINSKE POTI

Vse poti, ki spadajo v RSPP, so markirane in nimajo posebnih oznak. Točke RSPP so razporejene po vsej Sloveniji in med seboj niso povezane, zato so tudi v vodniku predsta-

vljene kot zaokrožene enote posameznih poglavij. Poimenovanje in vrstni red ciljev RSPP sledi aktualnemu Dnevniku Slovenske planinske poti (2023). Kontrolne točke so v opisih označene z znakom .

Dnevnik SPP, ki je v drugem delu namenjen ciljem RSPP, je mogoče kupiti na sedežu Planinske zveze Slovenije, Ob železnici 30 a, Ljubljana, v nekaterih knjigarnah, v pisarnah planinskih društev in v nekaterih postojankah. Znak za prehojeno RSPP podeljuje Komisija za pota PZS, kamor planinci pošljejo izpolnjeni dnevnik – običajno v sodelovanju s planinskim društvom, katerega člani so. Dobitnikom se znak navadno izroči na svečanih slovesnostih planinskih društev.

Častni znak RSPP lahko dobi samo tisti planinec, ki je že prehodil celotno Slovensko planinsko pot. Obisk ciljev RSPP časovno ni omejen. Na vseh točkah so žigi. Če žiga slučajno ni, če je poškodovan ali če je koča, v kateri je žig, zaprta, kot dokaz zadostuje fotografija. Pri nekaterih kočah je žig nameščen zunaj in ga lahko odtisnemo tudi v času oskrbnikove odsotnosti. Zelo priporočljivo je s seboj nositi blazinico.

Srečno na Razširjeni slovenski planinski poti!



# Zasnova vodnika

V vodniku predstavljamo 43 vrhov Razširjene slovenske planinske poti (z alternativami 47).

Imenu cilja RSPP in gorstva, v katerem je, sledijo podrobnejši podatki o glavnem opisu poti na vrh in z nje-ga. **Nadmorska višina cilja, višina izhodišča** in približna **višinska razlika** med izhodiščem in ciljem. Podatki so nam v pomoč pri načrtovanju ture. Pri turah, kjer je vmes več vzponov in spustov, je podana približna vsota višinskih metrov vseh vzponov.

V nadaljevanju je navedena **zahtevnost** poti. V tem vodniku so vse opisane poti označene in razvrščene po naslednji lestvici (če krajši del poti ni označen, je to posebej navedeno):

- **Nezahtevna označena pot:** Hodimo po markiranih poteh. Pri hoji si ni treba pomagati z rokami. Na strmih pobočjih je pot še vedno dovolj široka, da omogoča varno hojo tudi manj izurjenim.
- **Zahtevna označena pot:** Tura poteka po markiranih poteh, ki vodijo čez zahtevnejša mesta. Zaradi varnosti si moramo pomagati tudi z rokami. Morebitne varovalne naprave so namenjene večji varnosti in niso nujno potrebne za napredovanje.
- **Zelo zahtevna označena pot:** Tura poteka po označenih poteh, kjer si je treba pri napredovanju nujno pomagati z rokami. Varovalne naprave (skobe, jeklenice, klini) omogočajo prehod čez težja mesta. Če varoval ne bi bilo, bi bilo potrebno dodatno varovanje z vrvjo. Zaradi velike izpostavljenosti takšne poti niso primerne za vrtočlave. Nujna je uporaba čelade in kompleta za samovarovanje.
- **Zelo zahtevna zavarovana plezalna pot:** Plezanje je še zahtevnejše kot pri zelo zahtevni označeni poti. Stena, v kateri plezamo, je zelo strma, deloma celo previsna, stopi so velikokrat skopo odmerjeni. Potrebujemo veliko moči v rokah.

Plezalne poti (ferate) iz prejšnjih dveh odstavkov lahko dodatno razvrstimo na šest težavnostnih stopenj:

- A Plezalna pot je tehnično nezahtevna in speljana samo po naravnih prehodih. Strmina je zmerna, izpostavljenosti mesta so redka. Varovala so bolj za občutek varnosti, posebno na izpostavljenih delih, kot pa v pomoč pri plezanju. Izurjeni gorniki bi zmogli tudi brez varoval, saj plezanje ne bi preseglo I. težavnostne stopnje.
- B Strmina je že večja, izpostavljenost narašča. Varovalnih naprav (jeklenic, klinov, skob, lestev, mostičkov) je dovolj za varno napredovanje. Brez varoval bi plezali v smeri s težavnostno stopnjo I–II.
- C V to skupino uvrščamo srednje zahtevne zavarovane poti, ki so še speljane po naravnih prehodih, vendar je stena lahko tudi navpična in močno izpostavljena. Varovalnih naprav je precej, vendar že potrebujemo moč v rokah. Če varoval ne bi bilo, bi bila smer ocenjena z II.–III. težavnostno stopnjo.
- D Težave naraščajo. Na daljših odsekih je stena popolnoma navpična in močno izpostavljena. Pot je večinoma zavarovana samo z jeklenicami, klinov in skob je malo. Brez jeklenic bi morali plezati v smeri III.–IV. težavnostne stopnje.
- E Resno plezanje v navpični, deloma celo previsni steni. Pot je zavarovana skoraj izključno z jeklenicami, klinov in skob je zelo malo. Plezamo po majhnih naravnih razčlembah. Plezalne poti te težavnosti so speljane po smereh V.–VI. težavnostne stopnje. V to kategorijo sodijo tudi že t. i. športne ferate.

V tujini se pojavljajo še zahtevnejše ferate, ocenjene s F in G ...

V nadaljevanju je naštet **oprema**, ki jo potrebujemo za varno izvedbo ture. Več o njeni uporabi si lahko preberemo v strokovni literaturi (npr. Jože Drab: *Osnove planinstva*, Jani Bele: *Proti vrhovom*) ali pa se poučimo na tečajih, ki jih organizirajo planinska društva in druge organizacije. **Izhodišče** je kraj v dolini, do koder se lahko pripeljemo z vozilom. Na kratko je opisana pot do njega in podana koda QR, ki bo planincem pomagala pri dostopu do izhodišča in po poti. Nato so navedene **koče** in druga zavetišča (bivaki),

mimo katerih se vzpenjamo proti vrhu. Če objekt ne stoji čisto ob poti, je to posebej navedeno. Časi za izvedbo ture so napisani za povprečno pripravljene gornike. Seštevek vseh časov je običajno nekoliko večji (krajši počitki, razgledovanje, fotografiranje). **Sezona** nam pove, kdaj je najprimernejši čas za izvedbo ture. Na koncu zgoščene predstavitev posameznega cilja so naštet tudi pomembnejši **vodniki** in **zemljevidi**, ki nam koristijo pri izvedbi ture. Dodatna priporočljiva literatura je navedena na koncu knjige.

V predstavitev delu vsakega cilja RSPP so podane glavne značilnosti območja, naravne in kulturne zanimivosti, razgledi z vrhov in podobno. Sledi glavni opis. Če je možna izvedba krožne ture, se opisa **vzpona** in **sestopa** razlikujeta. Pri vrhovih, na katere vodi več označenih poti, so v nadaljevanju v zgoščenih opisih predstavljeni še drugi pristopi. Na koncu teh opisov so dodani časi, ki jih potrebujemo za vzpon, in morebitna opozorila o zahtevnosti in dolžini poti. Ponekod dodatno opozarjam na možnost krožne ture in čas, ki ga potrebujemo zanjo.



V soteski Pekel pri Borovnici. Slapovi so še posebej mogočni ob obilnejših padavinah.

1

NADMORSKA VIŠINA  
**1673 m**

VIŠINA IZHODIŠČA  
**556 m**

VIŠINSKA RAZLIKA  
**1120 m**

**ZAHTEVNOST**

Nezahtevna označena pot

Pod grebenom in na njem je steza deloma izpostavljena. V mokrem moramo biti še posebej previdni zaradi nevarnosti zdrsna na strmih travah.

**OPREMA**

Običajna planinska oprema

**IZHODIŠČE****Breginj**

Do izhodišča se pripelje-mo skozi Novo Gorico in Tolmin ali čez Vršič mimo Bovca. V Kobaridu zavijemo proti nekdanjemu mejnemu prehodu Robič, v vasi Staro selo pa desno proti Breginjskemu kotu.

## Stol (nad Breginjem)



**Greben Stola z Matajurja. Zadaj zasnežene Kaninske gore**

Med Kobaridom in Huminom/Gemona del Friuli se razteza več kot trideset kilometrov dolg greben. Potok Ter/Torre ga deli na zahodni in vzhodni del, katerega najvišji vrh je Stol. Da ga ne bi zamenjevali s prvakom Karavank, smo mu – z izjemo domačinov, ki mu rečejo preprosto Stu – dodali pridevnik Kobariški oziroma Breginjski. Greben je kot ustvarjen za dolga grebenska prečenja. Na vrhu Stola je nekdaj deloval televizijski oddajnik, dandanes pa žalostno propada. Novega so zgradili ob stari vojaški cesti, ki se na glavni greben vzpne iz vasi Sedlo. Na vrhu Stola je tudi zaklenjen objekt, v katerem je bilo nekoč zavetišče PD Kobarid.

**VZPON**

S turo začnemo v bližini cerkve sv. Nikolaja v Breginju. Na križišču opazimo smerne table, ki nas vabijo na Stol, Muzec, k cerkvama Marije Snežne in sv. Marjete ter v Breginjski muzej. Po stranski cesti se mimo ohranjenega Ščirnovega ograda (muzej) sprehodimo skozi naselje, nato pa sledimo gozdni cesti do obnovljene Patrinove žage ob potoku Bela. Odcep k Mariji Snežni in dva odcepa na Muzec pustimo vnmear. Višje, nad izvirom Bele označena pot nekajkrat prečka gozdno cesto in nas vedno strmeje pripelje do cerkve sv. Marjete. Kmalu nad njo stopimo iz gozda. Številni okljuki lajšajo vzpon

GRS80 (WGS84)  
N 46,262044  
E 13,426110

**ČASI**

- Breginj–Stol 3.30 h
- Stol–Bivak pod Muzcem–Veliki Muzec 2 h
- Veliki Muzec–Breginj 2.30 h

Skupaj: 8–9 h

**KOČE**

Ob poti ni planinskih postojank, prenočimo lahko v neoskrbovanem Bivaku pod Muzcem, 1550 m, +386 31 792 375 (Igor Baloh).

**SEZONA**

Primerne v kopnih letnih časih, najbolje spomladi ali jeseni. V vročih poletnih dneh toplo priporočam zgodnji začetek ture, sicer bo sonce neusmiljeno. V snegu so pobočja plazovita!

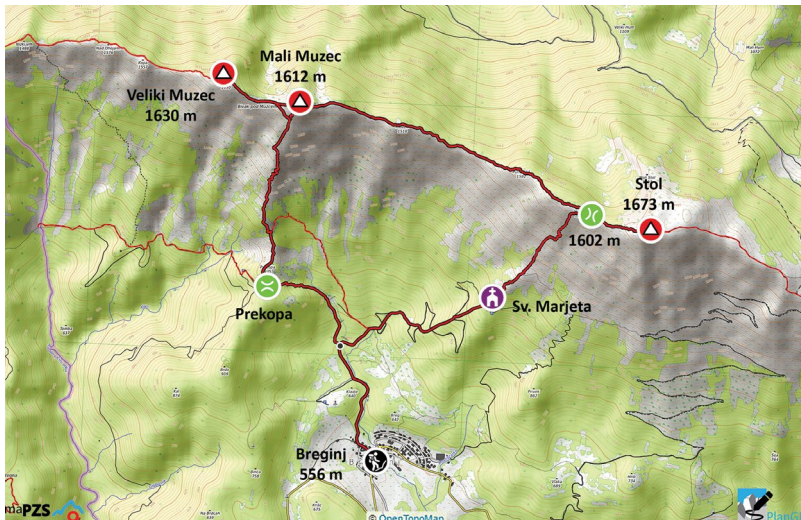


po zelo strmem travnatem pobočju. Spomladi je ob poti veliko gorskega cvetja. Ko dosežemo greben, se usmerimo desno (levo odcep na Mali in Veliki Muzec) in se ob vedno širših razgledih povzpnejo na vrh Stola. **ZIG**

#### SESTOP

V dolino lahko sestopimo po isti poti ali pa se podamo še na oba Muzca, kar turo znatno podaljša. Do sedla pod Njivico (1602 m), kjer smo ob vzponu dosegli greben, se v obeh primerih vrnemo po isti poti. Levo navzdol vodi pot v Breginj, mi pa nadaljujemo po grebenu čez Puntarčič (1562 m) in Ribežne (1518 m) na Mali Muzec (Musc, 1612 m). Na drugi strani sestopimo do Bivaka pod Muzcem (1550 m), od koder se povzpnejo na bližnji Veliki Muzec, imenovan tudi Gabrovec (1630 m).

Do bivaka sestopimo po isti poti, malo naprej od njega pa sledimo prečnici na južni strani grebena, ki mimo brezna pripelje do razpotja pod Malim Muzcem, kjer zavijemo desno navzdol. Pot je dobro nadelana in v številnih okljukih speljana preko strmega travnatega pobočja. Nižje imamo dve možnosti nadaljevanja: levo mimo izvira Klatnica



V starem delu Breginja (Ščirnov ograd) je v današnjih časih muzej.

ali desno čez sedlo Prekopa. Izberemo slednjo pot. Sestopamo do krušljivega stranskega grebenčka, čez katerega sta speljani dve poti. Prva (desna) vodi čisto po grebenu, druga (leva) pa preči tik pod njim. Priporočam prvo. Čeprav je bolj izpostavljena, je na njej korak trdnejši, saj levo pot pesek vedno znova zasipava. Nižje stopimo v gozd in dosežemo razpotje na sedlu Prekopa. Zavijemo levo navzdol. Mimo Čadanovega studenčka sestopimo na gozdno cesto, po kateri se lahko vrnemo v Breginj. Imamo pa še eno možnost. Pred Patrinovo žago gremo po desni cesti do bližnje cerkve Marije Snežne, od koder je lep pogled na greben Stola. S pokopališča pred cerkvijo sestopimo do vasi po prijetnem travnatem kolovozu.

#### MOŽNI DRUGI VZPONI

S planine Božica. Precej zložnejši in krajši vzpon. Od nekdanjega mejnega prehoda Učja pripelje na planino gozdna cesta, od koder je do vrha Stola le še slaba ura hoda po širokem slemenu.

Iz Kobarida. Podjetnejšim gornikom priporočam prečenje celotnega vzhodnega dela grebena Stola. S turo začnemo v Kobaridu, se mimo Bivaka Hlek povzpnejo na Stol, nadaljujemo čez Muzca do Nizkega vrha (1484 m) in z njega čez zapuščeno planino Ohoje sestopimo v Breginj. Celotna pot je označena. To dvodnevno turo močno olajša Bivak pod Muzcem, v katerem lahko prenočimo. Iz Kobarida na Stol je 5 h.

#### VODNIKI

- Klemen Janša: *Zahodne Julijske Alpe*, PZS, 2016
- Tine Mihelič: *Julijske Alpe*, PZS, 2009
- Andrej Stritar: *Julijske Alpe: Gore nad Sočo* Sidarta, 2023

#### ZEMLJEVIDI

- Julijske Alpe, PZS, 1 : 50.000
- Valli del Natisona, Cividale del Friuli, Tabacco 041, 1 : 25.000
- Posočje, Kartografija, 1 : 40.000
- Julijske Alpe, Sidarta, 1 : 50.000

## 2.a

NADMORSKA VIŠINA  
**2587 m**

VIŠINA IZHODIŠČA  
**980 m**

VIŠINSKA RAZLIKA  
**1650 m**

**ZAHTEVNOST**

**Zahtevna označena pot.**  
V zgornjem delu je nekaj plezanja ob varovalih. Če grozijo nevihte, nikar na goro!

**OPREMA**

Običajna planinska oprema, v zgornjem delu je priporočljiva čelada.

**IZHODIŠČE**

**B postaja opuščene kabinske žičnice.**

Iz Bovca se zapeljemo proti vasi Plužna, vendar še pred njo zavijemo desno na makadamsko cesto, po kateri se pripeljemo do postaje B žičnice, kjer parkiramo.

# Visoki Kanin



**Kaninske gore nad Bovško kotlino**

Kanin je Slovincem in verjetno še komu najbolj znan zaradi visokogorskega smučišča, ki številnim ljubiteljem belih strmin omogoča smuko tja daleč v pomlad. Visokogorski kras kaninskih gora tudi drugim ponuja obilo zanimivega. Veliko veselja imajo jamarji, saj so prav na območju Kaninskih in Rombonskih podov dosegli spoštovanja vredne globine. Brezna so med najglobljimi na svetu!

Na glavno hrbtenico skupine, ki se prav na najvišjem vrhu prelomi iz smeri jug-sever v smer vzhod-zahod in ji zvesto sledi tudi meja z Italijo, se naslanja še nekaj zanimivih stranskih grebenov, na vzhodu pa kraljuje alternativni vrh RSPP – Rombon.

Kamnita brezpotna prostranstva na Kaninu navdušijo le malo ljubiteljev brezpotij, saj je gibanje po apneniških skladih kar zamudno in težavno

GRS80 (WGS84)  
N 46,343496  
E 13,507820

**ČASI**

- Postaja B kabinske žičnice-Visoki Kanin 6 h
  - Sestop 3.30 h
- Skupaj 10 h**

**KOČE**

Ob poti ni planinskih postojank.

**SEZONA**

Primerno v koprni letnih časih, običajno od julija do septembra.

## VODNIKI

- Klemen Janša: *Zahodne Julijske Alpe*, PZS, 2016
- Tine Mihelič: *Julijske Alpe*, PZS, 2009
- Andrej Mašera: *Zahodne Julijske Alpe*, Sidarta, 2015
- Andrej Mašera: *Zavarovane plezalne poti*, Sidarta, 2023
- Andrej Stritar: *Julijske Alpe: Gore nad Sočo*, Sidarta, 2023
- Andrej Stritar: *111 izletov po slovenskih gorah*, Sidarta, 2013

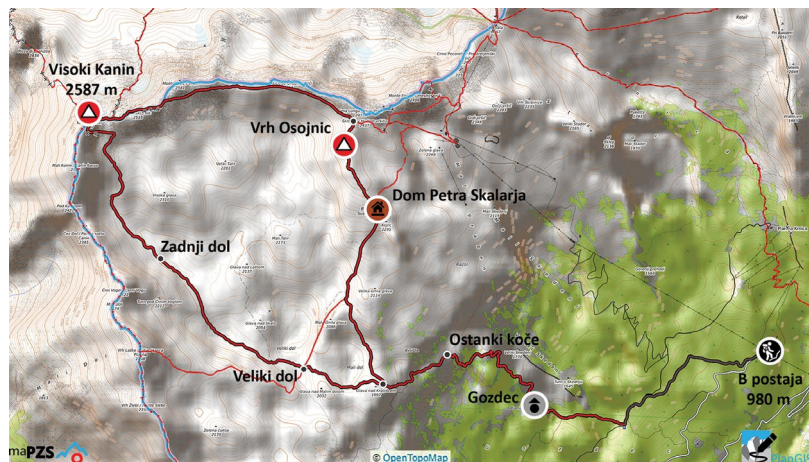


opravilo. Tudi markiranim putem, ki z jugovzhoda vodijo proti najvišjemu vrhu, je žičnica nekaj desetletij močno klestila obisk. To je še posebej veljalo za označeno pot, ki se začne na Žagi borih 350 metrov nad morjem in pripelje na mejni greben na sedlu Med Baban. Z njega se lahko odpravimo naprej po označeni, vendar bolj skopo zavarovani Ta visoki rosojanski poti. To je zelo dolga in tudi zelo zahtevna možnost vzpona na Visoki Kanin. Lotijo se je lahko le izurjeni in fizično brezhrebno pripravljeni gorniki, ki bodo predhodno dobro razmislili tudi o tem, kje, kako in s kakšno opremo bodo prenočevali.

Posebno veliko obiska nista bili v času delovanja žičnice deležni niti poti skozi Zadnji dol in mimo nekdanjega Doma Petra Skalarja, pa čeprav imata izhodišče precej višje, slabih tisoč metrov visoko, pri postaji kabinske žičnice B. Trenutno sta ti poti vsaj za spoznanje živahnješi, saj žičnica ne obratuje. Predstavljeni bosta tudi v opisu.

## VZPON

Po cesti gremo mimo desnega odcepa proti planini Krnica do manjše izravnave s smerokazi za Visoki Kanin. Krenemo desno s ceste in se pod stenami Turna v Skednju vzpenjamo proti nekdanji planini Gozdec. Zadnji del poti, po odcepu mulatjere proti



Po grebenu na Visoki Kanin

zahodu, je zelo strm. Pri ostankih stanu se nam odpre pogled na prepadno ostenje Veličega Skednja (1814 m).<sup>1</sup> Nad planino smo kmalu pri studencu, višje pa v nekaj okljukih dosežemo ruševine nekdanje kočice Petra Skalarja. Zelenje se vse bolj umika skalni pustinji. Dobrih sto višinskih metrov nad staro kočico dosežemo razpotje nad kotanjo Mali dol ob vzhodnem Kačarjeve glave. Leva pot pelje skozi Veliki in Zadnji dol na vrh naše gore (po njej se bomo vrnili). Nadaljujemo po desni poti, ki nas vodi čez nekaj vrtač, višje, že nad levim odcepom proti Vrhu Laške planje, pa hodimo čez kamnite plošče, kjer moramo predvsem ob slabi vidljivosti skrbno paziti na markacije, da varno pridemo do Doma Petra Skalarja. Nad njim se povzpemo na Vrhu Osojnic in sestopimo do razpotja pod Hudim Vrščem, kjer se nam z desne pridruži pot od zgornje postaje žičnice. Nadaljujemo po pravcati promenadi nad prostranimi Kaninskimi podi, ki nas skoraj po plastnici pripelje pod mejni greben v bližini Srednjega Vršiča (2543 m). Na grebenu nam ponekod pomaga jeklenica, zavarovan je tudi sestop v Kaninsko škrbino, nato pa do razglednega vrha ni več daleč. **ZIG**

## ZEMLJEVIDI

- Julijske Alpe, PZS, 1 : 50.000
- Bovec – Trenta, Sidarta, 1 : 25.000
- Posočje, Kartografija, 1 : 40.000
- Julijske Alpe, Sidarta, 1 : 50.000

<sup>1</sup> V literaturi najdemo tudi zapise Veliki in Mali Škedenj, Turn v Škedenju ter Veliki in Mali Babanski Škedenj.

#### SESTOP

Markirana in zavarovana pot, ki se z Visokega Kanina spušča v Zadnji dol, vodi po udobni gredini, kjer nam pomagajo varovala. Strmina pod Visoko glavo popusti in čaka nas prijeten pohod proti Velikemu dolu, kjer je razpotje kar štirih steza. Desna pot vodi na Vrh Laške planje, leva proti Domu Petra Skalarja, mi pa jo uberemo naravnost in po kratkem vzponu dosežemo dopoldansko križišče. Mimo ruševin stare kočice sestopimo na planino Gozdec in naprej do izhodišča.

#### MOŽNI DRUGI VZPONI

Po poti Julia. Do izhodišča na prevalu Na Žlebeh/Sella Nevea se pripeljemo skozi Zgornjesavsko dolino do Trbiža, kjer zavijemo levo proti Predelu, pred Rabeljskim jezerom pa desno na preval.

Kočo Gilberti najlažje dosežemo s pomočjo žičnice, peš pa po trasi smučarske proge. Že pred kočjo in vojaško kapelico lahko krenemo desno na botanično pot, ki pod prepadi Bele peči pripelje na stezo št. 632. Po njej se povzpemo na sedlo Bela peč. Mimo ruševin velikega vojaškega objekta skoraj po plastnici nadaljujemo proti zahodu. Pozorni moramo biti na levi odcep poti proti Kaninskemu ledu. Prehod čezenj je zelo odvisen od letnega časa in razmer. Zgodaj poleti je snega običajno dovolj, jeseni pa postane vse skupaj zelo trdo in tudi krajna poč utegne povzročati težave pri prehodu v skale. Čez steno vodita dve zavarovani poti. Julia, ki nas deloma vodi po sledih poeta Julijskih Alp Juliusa Kugyja in njegovega trentarskega vodnika Jožeta Komaca, je težja, a bolj zavarovana in pripelje skoraj na vrh Visokega Kanina; Pot po policah, ki je lažja, a slabše zavarovana, pa krene levo in se v precejšnji izpostavljenosti konča na Kaninskem Vršiču (2530 m), od koder je do vrha le še kratek grebenski del po običajni poti. Za sestop rajši izberimo daljšo, vendar lažjo pot čez Škrbino pod Prestreljenikom in Prevalo. Zelo zahtevna zavarovana pot (C), za katero je obvezna uporaba čelade in kompleta za samovarovanje, v zgodnjem poletju tudi cepina in derez. Do vrha Visokega Kanina je 5 h.

#### OPOMBA

V časih delovanja kabinske žičnice je bila zagotovo najbolj obiskana pot na Visoki Kanin od zgornje postaje. Pod Oknom v Prestreljeniku smo se povzpeli do sedla med Vrhom Osojnic (2371 m) in Hudim Vršičem (2478 m) in naprej proti vrhu. Če bo žičnica kdaj v prihodnosti obnovljena, bo omenjena pot zagotovo spet dobro obljudena, saj je do vrha »le« dobri dve uri.

Po izpostavljenih policah Prestreljenika je speljana dobro zavarovana pot.



42

## Korada

NADMORSKA VIŠINA  
**811 m**

VIŠINA IZHODIŠČA  
**85 m**

VIŠINSKA RAZLIKA  
**730 m**

### ZAHTEVNOST

Nezahtevna označena  
pot

### OPREMA

Običajna planinska  
oprema

### IZHODIŠČE

**Vas Plave na desnem  
bregu Soče med Solka-  
nom in Kanalom**

Do tja se pripeljemo  
po glavni cesti ob Soči  
iz Nove Gorice. V vasi  
zavijemo levo čez most  
preko reke.



**Cerkev sv. Gendence pod vrhom Korade**

Med cilji Razširjene slovenske planinske poti Korada ni kakšna posebna velikanka, tudi status najvišje vzpetine Goriških brd ji pri tem ni v veliko pomoč, toda če napišem, da se z njene travnate poljane, ki zelo spominja na Lisco v Posavskem hribovju, vidi tako daleč kot s kakšnega dvatisočaka, da je izhodišče na višini, ki ne doseže niti stotih metrov, in da je vzpon temu primerno »visok«, je to verjetno že zadosten razlog, da gorniško srce, vajeno višjih

in bolj znanih gora, začne hitreje biti. S Korade se res vidi daleč, od Tržaškega zaliva preko Dolomitov do Julijskih Alp in čez Beneško Slovenijo tja daleč v Furlansko nižino, vse dokler ne izgine v čadu.

Kobališče oziroma Kobalar, kakor po bližnji zapuščeni domačiji prebivalci pod goro imenujejo Korado, na zahodu straži Soško dolino. Sleme se vleče naprej proti bolj nabritemu, a nižjemu Sabotinu, na severu pa čez Kanalski Kolovrat dose-

GRS80 (WGS84)  
N 46,040330  
E 13,587694



### ČASI

- Plave–Korada 2 h
  - Sestop 1.30 h
- Skupaj 4 h**

### KOČA

- Planinsko zavetišče  
na Koradi, 803 m,  
+386 41 352 584

### SEZONA

Vse leto

**VODNIK**

- Uroš Sever in Franci Novak: *Čudovita obzorja Slovenije*, Mladinska knjiga, 2011

**ZEMLJEVIDI**

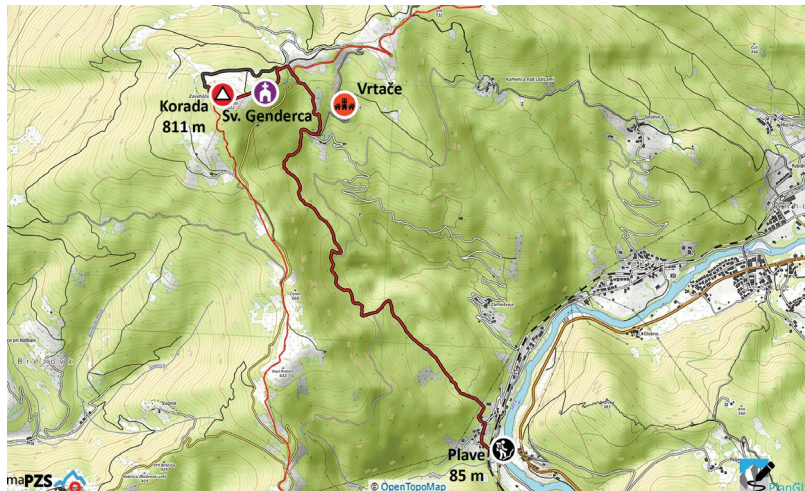
- Posočje, Kartografija, 1 : 40.000
- Goriška, Geodetski zavod Slovenije, 1 : 40.000
- Primorska, Kartografija, 1 : 75.000



že državno mejo in se preko »pravega« Kolovrata povzpne na Matajur. Tik pod najvišjo točko Korade stoji lepo obnovljena cerkva sv. Genderce (tudi Gemderce), mimo katere pridemo na vrh. Z vozilom se sicer lahko pripeljemo zelo visoko, saj dobra cesta prereže celotno južno pobočje, bolj planinsko pa je, če se odpravimo na pot z dna Soške doline.

**VZPON**

Po stranski ulici se pod železniško progo povzpne do cerkve sv. Janeza Krstnika. Za njo kažipot pokaže na kolovoz, po katerem se mimo zadnjih hiš povzpne v nizek gozd. Večinoma hodimo naravnost navzgor, višje pa začne pot zavijati proti levi in nas pripelje na gozdno cesto, ki se na tem mestu konča. Krenemo desno po njej in se zložno vzpenjamo do mesta, kjer nas markacije usmerijo levo na strmo stezo, ki se višje položi in pripelje na kolovoz. Pozneje spet stopimo na prijetno stezo, po kateri prečimo do vodnega korita. Tod stopimo na vijugasto makadamsko cesto iz Soške doline. Kratko ji sledimo levo, a jo zapustimo že v bližnjem zaselku Vrtače. Med dvema hišama zavijemo levo navzgor in se čez travnik povzpne v gozd. Nad njim čez razgledno travnato pobočje dosežemo asfaltirano



**Na vršni travnati poljani Korade**

cesto, ji kratko sledimo desno, a že po nekaj metrih krenemo levo na travnik in se povzpne do makadamske ceste, ki pelje do Zavetišča na Koradi. Na razpotju zavijemo levo in se skozi gozd povzpne do Sv. Genderce. Od nje najprej rahlo sestopimo, nato pa se čez razgledno sleme povzpne na vrh, ki ga zaznamuje že od daleč vidna triangulacijska piramida.

**SESTOP**

Na drugi strani vrha sestopimo do bližnjega zavetišča **ZIG**, nato pa se po gozdni cesti ali nazaj čez vrh vrnemo do razpotja pod Sv. Genderco. V dolino se vrnemo po isti poti.

**OPOMBA**

Če se ne želimo vračati po isti poti, iz Vrtač proti dolini nadaljujemo po makadamski cesti. V spodnjem delu lahko nekaj serpentin skrajšamo po označenih bližnjicah. V zaselku Zamedveje stopimo na asfalt. Za podhodom pod železniško progo zavijemo desno do izhodišča. Tudi v zgornjem delu ceste, med zaselkoma Vrtače in Zamedveje, lahko izpustimo dobršen del hoje po cesti. Pot ni označena (rdeča črta je samo na nekaterih zemljevidih), ji pa vseeno ni težko slediti. Nanjo krenemo levo na drugi ostri desni serpentin pod Vrtačami (520 m). Če smo kje v dvomih, se držimo desno. Pot se v srednjem delu celo rahlo povzpne, nato pa nas mimo zidovja zapuščene hiše vodi strmo navzdol do kolovoza, po katerem kmalu stopimo na cesto, ki ji sledimo levo.