



PLANINSKA
ZVEZA
SLOVENIJE
1892

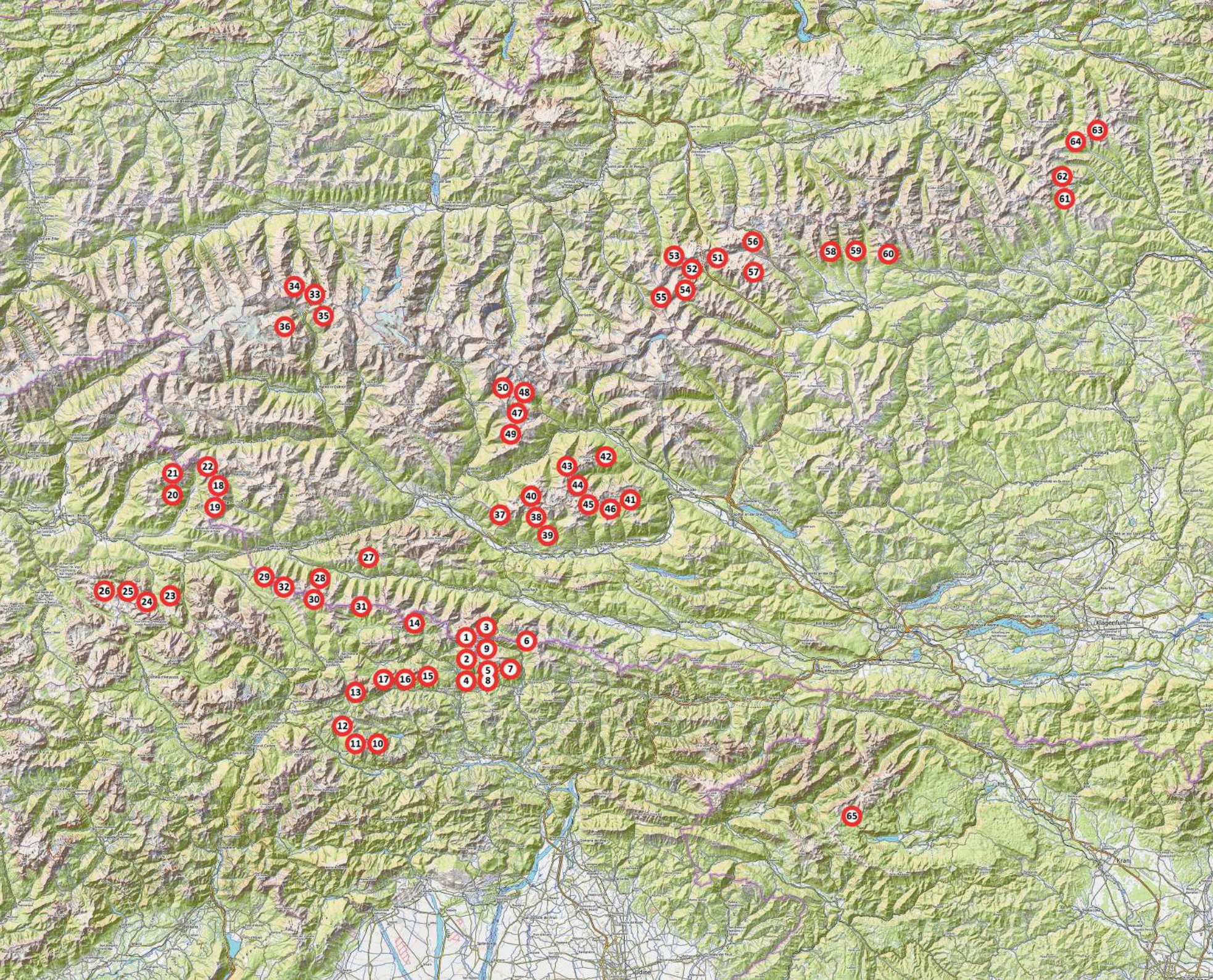
IZBIRNI VODNIK

Tomaž Hrovat

Čez planke s turnimi smučmi

U BLIŽNJEM SOSEDSTVU IN DOMA





26 25 24 23

21 22 18 19 20

29 32 28 30 31

34 33 35 36

12 11 10 13 17 16 15 14 1 3 9 2 4 5 8 7 6

50 48 47 49

37 40 38 43 44 45 46 41 39

53 52 51 56 55 54 57

58 59 60

62 61 64 63

65

Kazalo

Vodniku na pot	8
Zasnova in uporaba vodnika	12
Preglednica vzponov	16
FURLANIJA, ITALIJA	18
Monte Coglians in njegovi vazali	18
1. Monte Coglians/Hohe Warte	22
2. Pic Chiadin	24
3. La Chianevate/Kellerscharte	26
4. Monte Crostis	28
5. Monte Floriz z zahoda	30
V okolici prelaza Passo di Monte Croce Carnico	32
6. Cima Avostanis/Blaustein	36
7. Monte Terzo	38
8. Monte Floriz z vzhoda	40
9. Cresta Verde/Grüne Schneid	42
Turnosmučarsko območje doline Val Pesarina	44
10. Monte Bivera	48
11. Monte Clapsavon	50
12. Škrbina Forcella Tiarfin	52
13. Sedlo Passo di Mimeoias	54
Monte Avanza in tri škrbine nad Sappado	56
14. Monte Avanza	60
15. Sedlo Passo di Entralais	62
16. Škrbina Forcella Rinsen	64
17. Škrbina Forca Alta della Monte Siera, Canalone Nord	66
JUŽNA TIROLSKA, ITALIJA	68
Turno smučanje v dolini Gsiesertal	68
18. Rotlahner/Giogo del Bosco	72
19. Gail	74
20. Hoher Mann	76
21. Regelspitze	78
22. Hochkreuzspitze	80
Brajiški Dolomiti/Dolomiti di Braies	82
23. Dürrenstein/Picco di Vallandro	86
24. Kleiner Jaufen/Giavo Piccolo	88
25. Großer Jaufen/Giavo Grande	90
26. Senneser Karspitze/Punta della Quaira di Senes	92

VZHODNA TIROLSKA, AVSTRIJA	94
Nad izvirov Zilje/Tiroler Gailtal	94
27. Steinrastl	98
28. Öfenspitze	100
29. Hollbrucker Spitze	102
30. Große Kinigat	104
31. Reiterkarspitze	106
32. Schöntalhöhe	108
Matreier Tauernhaus	110
33. Hochgasser	114
34. St. Pöltner Hütte	116
35. Škrbina Wilde Mander	118
36. Wildenkogel	120
KOROŠKA, AVSTRIJA	122
Južni del skupine Kreuzeck	122
37. Damerkopf	126
38. Rotwieland	128
39. Mokarspitze	130
40. Scharnik	132
41. Kleiner Grakofel	134
Severni del skupine Kreuzeck	136
42. Hohe Leiten	138
43. Striedenkopf	140
44. Dechantriegel	142
45. Seebachhöhe	144
46. Stollental	146
Skupina Sadnig/Fraganterschutzhau	148
47. Magernigspitz	150
48. Melenwandkopf	152
49. Mulleter Sadnig	154
50. Krahkopf	156
SALZBURŠKA, AVSTRIJA	158
Zederhaus	158
51. Aignerhöhe	162
52. Schöpfung	164
53. Großes Mosermandl	166
54. Weißbeck	168
55. Jägerspitze	172

Lungau	174
56. Große Kesselspitze	176
57. Lackenspitze	178
58. Gensgitsch	180
59. Gumma	182
60. Preber	174

ŠTAJERSKA, AVSTRIJA	186
Dolini Pusterwald in Bretstein	186
61. Scharnitzfeld in Hühnerkogel	190
62. Kleiner Hansl	192
63. Hochschwung	194
64. Schrattnner Kogel	196

SLOVENIJA	198
65. Triglavska smučarska magistrala	198

Priporočena dodatna literatura	204
--------------------------------	-----

OPOZORILO

Čeprav je eden od osnovnih ciljev planinskih vodnikov povečati varnost obiskovalcev gora, pa avtor in založba ne moreta sprejeti odgovornosti za morebitno nesrečo ali škodo, ki bi jo utrpel uporabnik vodnika. Na nevarnosti opozarjamo pri vsakem opisu, vendar je vsak opis vedno subjektiven, poleg tega se razmere na terenu lahko spreminjajo celo iz ure v uro. Uporabnik se za turo odloči sam in tudi tvega sam.

Preglednica vzponov

Za lažjo odločitev pri izbiri ture smo dodali tabelo, v kateri so predstavljeni opisani turnosmučarski cilji, njihova zahtevnost ter okvirni čas vzpona.

ZAP. ŠT.	CILJ	ZAHTEVNOST	ČAS VZPONA (H)
1.	MONTE COGLIANS/HOHE WARTE	***	4.30
2.	PIC CHIADIN	*	3
3.	LA CHIANEVATE/KELLERSCHARTE	***	3-4
4.	MONTE CROSTIS	*	3-4
5.	MONTE FLORIZ Z ZAHODA	***	3
6.	CIMA AVOSTANIS/BLAUSTEIN	**	4
7.	MONTE TERZO	*	3
8.	MONTE FLORIZ Z VZHODA	**	3-4
9.	CRESTA VERDE/GRÜNE SCHNEID	***	2.30-3
10.	MONTE BIVERA	**	3.30
11.	MONTE CLAPSAVON	**	3.30
12.	ŠKRBINA FORCELLA TIARFIN	**	1.30-2
13.	SEDLO PASSO DI MIMOIAS	*	2
14.	MONTE AVANZA	***	4
15.	SEDLO PASSO DI ENTRALAIS	**	3.30
16.	ŠKRBINA FORCELLA RINSEN	**	3
17.	ŠKRBINA FORCA ALTA DELLA MONTE SIERA, CANALONE NORD	***	3.30-4
18.	ROTLAHNER/GIOGO DEL BOSCO	**	3.30
19.	GAIL	**	3
20.	HOHER MANN	*	3.30
21.	REGELSPITZE	**	4
22.	HOCHKREUZSPITZE	**	4.30
23.	DÜRRENSTEIN/PICCO DI VALLANDRO	**	2.30
24.	KLEINER JAUFEN/GIAVO PICCOLO	**	2.30-3
25.	GROßER JAUFEN/GIAVO GRANDE	**	3-3.30
26.	SENNESEKARSPITZE/PUNTA DELLA QUAIRA DI SENES	**	3.30
27.	STEINRASTL	*	2-2.30
28.	ÖFENSPITZE	**	2.30-3
29.	HOLLBRUCKER SPITZE	**	3-4
30.	GROßE KINIGAT	***	4.30
31.	REITERKARSPITZE	**	3.30
32.	SCHÖNTALHÖHE	***	4
33.	HOCHGASSER	**	4

ZAP. ŠT.	CILJ	ZAHTEVNOST	ČAS VZPONA (H)
34.	ST. PÖLTNER HÜTTE	*	3
35.	ŠKRBINA WILDE MANDER	**	3.30
36.	WILDENKOGEL	***	4.30
37.	DAMERKOPF	**	4
38.	ROTWIELAND	**	4
39.	MOKARSPITZE	**	3-4
40.	SCHARNIK	**	4.30
41.	KLEINER GRAKOFEL	**	4.30
42.	HOHE LEITEN	**	3.30
43.	STRIEDENKOPF	***	5
44.	DECHANTRIEGEL	**	3
45.	SEEBACHHÖHE	**	3.30
46.	STOLLENTAL	**	3.30
47.	MAGERNIGSPITZ	***	4.30 (2.30)
48.	MELENWANDKOPF	*	4.30 (2.30)
49.	MULLETER SADNIG	**	4.30 (2.30)
50.	KRAHKOPF	**	6 (4)
51.	AIGNERHÖHE	*	2-2.30
52.	SCHÖPFING	*	2.30-3
53.	GROßES MOSERMANDL	***	4
54.	WEIBECK	***	4-4.30
55.	JÄGERSPITZE	**	3
56.	GROBE KESSELSPITZE	**	3
57.	LACKENSPITZE	***	4
58.	GENSGITSCH	*	2.30
59.	GUMMA	*	3
60.	PREBER	**	3-4
61.	SCHARNITZFELD IN HÜHNERKOGEL	**	4
62.	KLEINER HANSL	*	3
63.	HOCHSCHWUNG	**	3
64.	SCHRATTNER KOGEL	*	3
65.	TRIGLAVSKA SMUČARSKA MAGISTRALA	***	14-16

MONTE COGLIANS IN NJEGOVI VAZALI

Turno smučanje v kraljestvu Karnije

Karnija je severozahodni del italijanske pokrajine Furlanije - Julijske krajine, ki jo zaznamujeta precejšnja odročnost in nekakšna pravljíčna izvenčasnost – podobno kot naša Tolminska; kdor pozna njene skrite koticke, ve, o čem je govor. Turistično in gorniško je skromno obljudena, a kogar okuži s svojimi čari, ga zlepa ne izpusti. Tudi turnosmučarsko je to pokrajina presežnih doživetij. Opise turnih smukov podajamo brez posebne bojazni, da bo zaradi tega Karnija postala deležna množičnega obiska in izgubila svoj romantični pridih.

KARNIJA/CARNIA

Morda nam je Karnija poleg pokrajinske lepote blizu tudi zaradi zgodovinskih povezav. Ime je namreč dobila po keltskem plemenu Karni, ki je v regijo prišlo s severa čez prelaz Passo di Monte Croce Carnico/Plöckenpass. Ime Karnija je sumljivo podobno Karantaniji in Karnioli. Današnji Kranj (lat. Carnium) naj bi bil nekoč naselbina Karnov. Spoj jezika in kulture Karnov z Rimljani je privedel do današnje furlanščine in Furlanov. Zato se pred prvim obiskom Karnije naučimo vsaj osnovnega pozdrava »Buon di«.

Vas Collina, kjer je izhodišče ture, leži globoko spodaj.



Karnija je gorato območje, ostro razrezano z vodnatimi dolinami. Glavno stičišče je Tolmeč/Tolmezzo, ki od daleč sicer daje podobo malce zanemarjenega industrijskega mesteca, čigar najbolj cvetoči časi so že minili. Nasprotno pa so manjši zaselki in predvsem gorske vasice pravi mali arhitekturni biseri. Tolmeč/Tolmezzo je prvo glavno razpotje – lahko se napotimo proti severu, torej proti Paluzzi in naprej proti prelazu Passo di Monte Croce Carnico/Plöckenpass, ali pa proti zahodu, kjer se poti še enkrat cepijo. Spodaj proti Forni di Sopra in prelazu Passo Mauria in zgoraj proti Forni Avoltri in dalje proti Sappadi. Zapleteno? V resnici še veliko bolj, kot se bere. Raziskovanja in tudi ciljev ne zmanjka. Večkrat ko greš na pot, več in več novih želja se poraja. Tudi z vidika turnega smučanja je Karnija nekaj posebnega. Zime so ostre in pošiljke snega navadno obilne. Le-ta pa zaradi dolin, odprtih proti jugu v nižinah hitro skopni. Najboljši čas za turno smuko v Karniji je visoka zima in zgodnja pomlad, nekje do konca marca. Za vsaj približen vtis o snežnih razmerah priporočamo vpogled v kakšno od spletnih kamer in lavinsko poročilo dežeze Furlanija - Julijska krajina.

SKUPINA MONTE COGLIANS/HOHE WARTE

Monte Coglians leži v glavnem grebenu Karnijskih Alp in je z 2780 metri najvišja gora Karnije. Poleg Monte Peralbe, Monte Pramaggiore in Monte Bivere je Coglians tudi glavna turnosmučarska trofeja Karnije. Izhodišče za Coglians je visokogorska vasica Collina, ki leži na sončnem platoju na 1250 metrih nadmorske višine. V Collini in sosednjih vasicah lahko najdemo tudi nekaj namestitvev za naše podvige. Cesta do izhodišča je sicer ozka in mestoma strma, a tudi pozimi dovoz do vasi ne predstavlja težav.

Monte Coglians/Hohe Warte, 2780 m, je slovenskim turnim smučarjem razmeroma dobro poznan smučarski vrh. Smučanje z najvišje točke lahko označimo za prestižno ter zelo zahtevno. Zaradi južne lege in precejšnje naklonine v zgornjem delu je izpostavljen plazovom in zdrsom. Tako je nujno ujeti dobre razmere. Običajno je to v mesecu marcu, ker pač prisegamo na stabilne razmere v klasičnem turnosmučarskem firnu. Tura je poleg tega tudi logistični zalogaj. Pot iz Ljubljane do izhodišča vzame namreč krepke tri ure potovanja. Doma boste težko vstali dovolj zgodaj, da bi še pravočasno stali na vrhu. Zato vsekakor priporočamo umirjeno popoldansko popotovanje, ogledovanje lepote Karnije in spanje v Collini, morda celo v koči Tolazzi, ki se nahaja prav na izhodišču. Nujno pa je treba predhodno preveriti, če je koča odprta.

Tudi kondicijski Coglians ni zanemarljiv. Premagati bomo morali kar 1430 višinskih metrov in vzpon nam bo pri solidni kondicijski pripravljenosti vzel več kot štiri ure. Preudarni bodo torej odrinili z baterijskimi svetilkami na čelu.

Navsezadnje je gora zahtevna tudi s čisto smučarskega vidika. Naklonina se stopnjuje in zadnja vesina skupaj z izpostavljenostjo doseže mejo alpinističnega smučanja. A vsem svarilom navkljub – če smo Monte Cogliansu dorasli, se nam bo trud bogato poplačal.

Pic Chiadin, 2302 m, predstavlja pomožni cilj velikemu sosedu Monte Cogliansu. Če nam gre karkoli narobe, če smo prepozni, če ocenimo, da sneg ni pravi, če se sfiži vreme ali pa gremo samo na ogled, je Pic Chiadin prava izbira. Poudarjamo pa, da to ni nikakršen kucelj, temveč klasični turni smuk s skoraj tisoč metri višinske razlike.

Izhodišče za Pic Chiadin je isto kot pri Cogliansu, torej Rifugio Tolazzi. Na poti na Pic Chiadin dosežemo še eno planinsko postojanko, Rifugio Marinelli. Kočica je sicer pozimi zaprta, a dvesto metrov pred vrhom predstavlja primeren prostor za vmesni počitek. Koča Marinelli je tudi točka za dostope z vzhodne strani, kajti do nje lahko pridemo s ceste, ki vodi na prelaz Passo di Monte Croce Carnico/Plöckenpass (glej izhodišče A2). To varianto praviloma ubirajo turni smučarji, ki prihajajo iz sosednje Avstrije. Za nameček nam Pic Chiadin ponudi še dve različni možnosti spusta. Preprostejša vodi nazaj mimo kočice Marinelli, strmejša pa naravnost po vesinah proti jugu in proti planini Casera Morareet.

La Chianevate/Kellerscharte, 2522 m, je skrita senčna visokogorska krnica, v kateri sneg obleži dolgo v pomlad. Čeprav pri tej turi ne bomo dosegli vrha, temveč le ostro mejno škrbino, jo je mogoče toplo priporočiti zaradi izjemne lepote, razgibanosti in slikovitosti prehodov. Varianta, ki jo bomo predstavili, je zahtevna. Pri njej se bomo ognili začetnemu vzponu po navadno kopni gozdni cesti, pri vstopu v krnico opravili zanimiv in zahteven sestop skozi preduh in na koncu vzpon zabelili z lažjim plezanjem na škrbino. Za nameček pa bomo pri spustu opravili še krožno pot do izhodišča. Obstaja tudi preprostejša in lažja možnost, ki je v opisu tudi nakazana. La Chianevate je zahtevnejši turni smuk in ga priporočamo tistim, ki so v to okolje že malce vpeljeni.

Monte Crostis, 2250 m, je razgledni in pretežno zaobljeni vrh, nekakšen južni stražar skupine. S smučmi je sicer pristopen iz več smeri. Dostop vodi iz zaselka Tualis po mojstrsko speljani gorski cesti, ki kar kliče po poletni kolesarski ponovitvi. Možnost plazov pri tem vzponu je zanemarljivo majhna, zato je odlična izbira neposredno po večjem sneženju. Do sitega se bomo naužili pršiča, samote in veličastnih razgledov. In po turi v eni od karnijskih gostiln lahko še polente, sira in slanine v maniri lokalne kuhinje. Da vse skupaj vseeno ne bi bilo preveč preprosto in prelahko, ne odsmučamo v smeri vzpona, temveč po kotanjastem svetu do planine Casera Chiadins bassa. Kdor tam gori ne posedu in se ne zazre proti morju, se mu v življenju zares mudi! Pod planino nas bo čakal edino malce zahtevnejši odsek – prehod čez dve strmi grapi, ki ga po potrebi opravimo kar peš. Toliko, da ena sama lepota in prijaznost Crostisa dobiva vsaj malce pridiha avanture.

Monte Floriz, 2184 m, z zahodne strani je mogoča zahtevnejša različica Pic Chiadinu. Prvi zložni del poti do planine C. Morareet jima je skupen, na licu mesta pa se lahko odločimo, kam se bomo napotili. Nadaljevanje proti Florizu je znatno zahtevnejše in na meji alpinističnega smučanja.

Kako do izhodišča:

Do Colline pridemo skozi Kranjsko Goro do Tolmeča/Tolmezzo, kjer na obvoznici pred mestom zavijemo proti Forniju Avoltri in Sappadi. V Forniju Avoltri zavijemo desno in čez nekaj km dosežemo Collino. Koča Tolazzi je še nekaj km naprej in navadno je dostopna z avtomobilom.

Za turo na Monte Crostis se ravno tako odpeljemo proti Forni Avoltri, vendar še pred njim, malo naprej od kraja Comeglians poiščemo odcep za vasico Tualis.

Izhodišče za turo La Chianevate/Kellerscharte je prelaz Passo di Monte Croce Carnico/Plöckenpass.

Do Colline bomo iz osrednje Slovenije potrebovali tri ure vožnje.

Lokalna arhitektura v sozvočju z gorami



35

Škrbina Wilde Mander

Visoke Ture, skupina Granatspitze

NADMORSKA VIŠINA
2615 m

VIŠINA IZHODIŠČA
1460 m

VIŠINSKA RAZLIKA
1155 m

ZAHTEVNOST

**** Srednje zahteven turni smuk**

Brez katerega od kriterijev, ki bi ga bilo treba izpostavljati. Za izurjenega turnega smučarja čisti užitek.

OPREMA

Običajna oprema za turno smučanje, plazovni trojček (žolna, sonda, lopata)



Božični pršič pri popoldanskem spustu z Wilde Mänderja

Turo na Wilde Mander sicer običajno opisujejo kot »firn turo«, čudovito pa je izvedljiva tudi v božičnem pršiču.

VZPON

Na izhodišču nam stilizirani kozolec z reklamnim panojem kaže, da smo na pravem mestu. Takoj natakne mo smučič in se po kolovozu skozi gozd v nekaj daljših zavojih vzpnemo do planine Staudlachalm. Tu gozd že prehaja v redke macesnove sesoje, kar obeta prijetno vijuganje. Nad planino gre-

mo zmerno strmo naravnost navzgor. Ko nad seboj zagledamo skalnate zobe škrbine Wilde Mander, lahko izbiramo med dvema škrbinama, levo ali desno. Če se odločimo za desno škrbino, se lahko z nje povzpne po krajšem grebenu prav na zobe vrha Wilde Mander, 2669 m.

SPUST

Z obeh škrbin se nam obeta vrhunski spust v smeri vzpona. V zgornjem delu nad planino široka pobočja omogočajo prosto izbiro smeri spusta.

IZHODIŠČE

Prostorno občestno parkirišče na višini 1460 m, ki se nahaja približno 3 km pred Matreier Tauernhaus ob glavni cesti Matrei-Taurnertunnel.



GRS80 (WGS84)
N 47,092°
E 12,5229°

ČAS VZPONA

3.30 h

SMER SPUSTA

Jugozahod

SEZONA

December-april

ZEMLJEVID

- Deferegggen und Virgental, Freytag & Berndt WK 123, 1: 50.000

SEVERNI DEL SKUPINE KREUZECK

Skriti turnosmučarski aduti v samotnem koroškem zakotju Teuchla

Koroška ima izjemno veliko izhodišč za odlično turno smuko in navaden smrtnik ne bo obdelal vseh za časa enega in edinega gorniškega življenja. Mnoga od teh izhodišč so tudi za slovenskega turnega smučarja postala prave klasike in so kot take zelo obljudene. Teuchl, ki ga predstavljamo v tem poglavju, je pravo nasprotje. Od boga pozabljena vasica (ali pa prav nasprotno, morda prebiva ravno v takih kotičkih sveta), nam omogoča vpogled v drugačno, neturistično Koroško. Razpotegnjeni zaselek visi v prisojnem pobočju strme grape Teuchlta, ki je stranska dolina reke Möll. Vtisi ob prvem obisku so resni, arhaični in skorajda turobni. Marsikatera hiša je prazna, turističnih kapacitet (sob, penzionov), tako značilnih za Koroško, ni. Razen domačinov redkokdo zaide tja. Število prebivalcev je vedno manjše in je zdrsnilo že pod sto. Novorojenih otrok v vasi ni, čeprav je bila nekoč tam gori celo šola. Vse kaže na počasno odmiranje neke poselitve, ki je v 13. stoletju nastala zaradi rudarjenja. Imena domačij, kot so Pekastnig, Podesnig, Auernig, Poberschnig, nezgrešljivo pripovedujejo o izvoru prvih naseljencev, vendar na slovensko govorico tukaj

Skromna cerkvena v Teuchlu



že dolgo ne bomo naleteli. Prav na koncu Teuchla je prvinska gostilna Alpenheim z možnostjo prenočevanja, ki nam lahko služi kot naše izhodišče. Navadno je Teuchl dobro založen s snegom in je sčasoma pridobil na veljavi pri turnih smučarjih, vendar se zaradi obilice ciljev razkropijo po dolini, tako da tukaj ne povzročajo kakšne pretirane gneče.

Najlažji in najbolj poznan turni smuk tega področja je istoimenski **Teuchlspitze**, 2340 m. Z enakomernim južnim pobočjem je bil do pred leti cenjena pomladanska tura, danes pa je ob klimatskih spremembah žal redko izvedljiv. Zanimiva alternativa je njegov skriti sosod **Hoher Leiten**, 2463 m. Po močnem sneženju je na senčni strani doline varna in lepa tura na **Dechantriegel**, 2207 m. Le ta je pravzaprav predvrh precej zahtevnejšega **Dechanta**, 2609 m.

Na senčni, orografsko desni strani doline je še kar nekaj srednje zahtevnih turnih smukov. Prvi od njih je **Hoher Bolz**, 2421 m, ki je poleg Teuchlspitze pravzaprav edina »klasika« v Teuchlu. V sosedstvu je še lep spust po krnici **Stollental** z istimenske škrbine, 2430 m. V zadnjem času niso nič posebnega tudi izvedbe turnega smuka po severnem pobočju **Schrönecka**, 2549 m, ki je sicer od daleč videti bistveno težji kot v resnici. Izpostaviti velja še skrito lepoticco **Seebachhöhe**, 2479 m. Če pa od Alpenheima nadaljujemo po dolini navzgor proti zahodu, nam je na doseg več napornih turnih smukov. Med njimi **Kreuzeck**, 2701 m, po katerem gorska skupina nosi ime, ter malo poznani in zahtevnejši **Striendekopf**, 2749 m.

KAKO DO IZHODIŠČA?

Iz osrednje Slovenije skozi karavanški predor, mimo Beljaka in Spitalla do izvoza z avtoceste na koncu Milštatskega jezera v smeri proti Mallnitzu. V občestnem zaselku Penk smo pozorni na smerno tablico za Teuchl. Po strmi in asfaltirani cesti (ki pogosto ni najboljše splužena) po osenčenem pobočju prispemo do Teuchla. Od vasice se ozka cesta spušča še kak kilometer do gostišča Alpenheim. Parkirnega prostora pod gostiščem je dovolj. Iz osrednje Slovenije 170 km oziroma dobri dve uri vožnje.

64

Schrattner Kogel

Nizke Ture, Wölzer Tauern

NADMORSKA VIŠINA
2104 m

VIŠINA IZHODIŠČA
1244 m

VIŠINSKA RAZLIKA
860 m

ZAHTEVNOST

* Lahek turni smuk

OPREMA

Običajna oprema za turno smučanje, plazovni trojček (žolna, sonda, lopata)



Spihani vrh
Schrattner Kogla

Schrattner Kogel je sicer nižji od sosednjega vrha Seitner Zinken, 2164 m, pa vendar nas pri izbiri med levo in desno premami enakomerna vzhodna vesina prvega. Sicer pa, kakor komu ljubo, lepo se bomo nasmučali v obeh primerih!

VZPON

Od izhodišča, ki je obenem konec plužene ceste po dolini Bretstein, se na smučeh napotimo naprej proti zatrepu glavne doline. Neplužena cesta je položna in po približno kilometru dosežemo prvi koči in odcep desno, ki pa nas ne sme zavesti. Nadaljujemo še slab kilometer in pridemo do zelo moderno urejene kočice Gamper. Tukaj zavijemo desno in po serpentinasti cesti zagrizemo v južno pobočje.

Kmalu dosežemo čistino. Desno od nas je večja grapa s potokom. Vzpenjamo se ob njej proti sedlu in glede na razmere do sedla ali pa kar proti levi in pobočja Schrottner Kogla, 2104 m. Še pred vrhom dosežemo greben in po grebenski rezi pridemo na neprostorni in neoznačeni vrh.

SPUST

Z vrha smučamo direktno proti vzhodu po strmih pobočju v krivuljah, ki se nikakor ne končajo. Ko končno dosežemo gozdno cesto, vozimo nekaj časa po njej, nato pa na primernem mestu zavijemo naravnost dol po čistinah do kočice Gamper. Do izhodišča se nazadnje vrnemo v položnem in počasnem smuku.

IZHODIŠČE

Označeno parkirišče na koncu bretsteinske ceste



GRS80 (WGS84)
N 47,3716°
E 14,3253°

ČAS VZPONA

3 h

SMER SPUSTA

Jug, jugovzhod

SEZONA

Februar–marec

ZEMLJEVID

• Wölzer Tauern - Sölkta
- Rottenmanner Tauern,
Freytag & Berndt WK
203, 1: 50.000

PRIPOROČENA DODATNA LITERATURA:

- Miro Črnivec, Ciril Praček: Turni smuki. 2. dopolnjena in popravljena izdaja. PZS, 1985.
- Igor Jencič: Veliki turnosmučarski vodnik. Sidarta, 2022.
- Mitja Peternel: Najlepši turni smuki avstrijske Koroške. Sidarta, 2019.
- Günter in Luise Auferbauer: Schitourenparadies Österreich. Styria, 2003.
- Leo Baumgartner: Schitouren. Carinthia Verlag, 1997.
- Manfred Korbaj: 1. Kärntner Schitourenführer, Band 1. H. Weishaupt Verlag, 1997.
- Manfred Korbaj: 1. Kärntner Schitourenführer, Band 2. H. Weishaupt Verlag, 1997.
- Ulrich Kössler: Skitouren in Südtirol. BLV Buchverlag, 2005.
- Gianni Kratter, Thomas Mariacher, Nicola Rossato, Francesco Vascelarri: Skitouren in den Dolomiten. Tappeiner, 2014.
- Gerald Sagmeister, Christian Wutte: Kärnten West. Bergverlag Rother, 2010.
- Thomas Mariacher: Schitouren in Osttirol band 1. Grafik Zloeb, 2012.
- Thomas Mariacher: Schitouren in Osttirol band 2. Grafik Zloeb, 2012.
- Wolfgang Pusch: Hohe Tauern. Bergverlag Rother, 2014.
- Kurt Schall, Adi Mokrejs: Schitouren-Atlas Österreich Ost. Schall Verlag, 2005;
- Rudolf in Siegrun Weiss: Skitourenführer Pustertal. Bergverlag Rother, 2007.
- Rudolf in Siegrun Weiss, Kurt Schall: Schitouren Atlas Südtirol & Österreich Süd. Schall Verlag, 2009.
- Robert Zink: Skialpinismus in den Karnischen Alpen. Edizioni Versante Sud, 2015.
- Robert Zink, Stefan Lieb-Lind, Hannes Haberl: Skialpinismus in den Hohen Tauern Süd. Versante Sud, 2019.
- Globo Alpin: Skitouren im Hochpustertal. Tappeiner, 2011.
- Ferienregion Lungau: Skitouren Lungau, 2008.
- Scuola Carnica di Alpinismo e Scialpinismo "Cirillo Floreanini" - Tolmezzo: Scialpinismo in Carnia. Edizioni inMont, 2009.
- Skitourenführer Österreich Band I. Alpinverlag, 2009.