



PLANINSKA  
ZVEZA  
SLOVENIJE  
1949

IZBIRNI VODNIK

Gorazd Gorišek  
Mojca Stritar Kučuk  
Andraž Poljanec

# Slovenska planinska pot

OD MARIBORA DO JADRANSKEGA MORJA

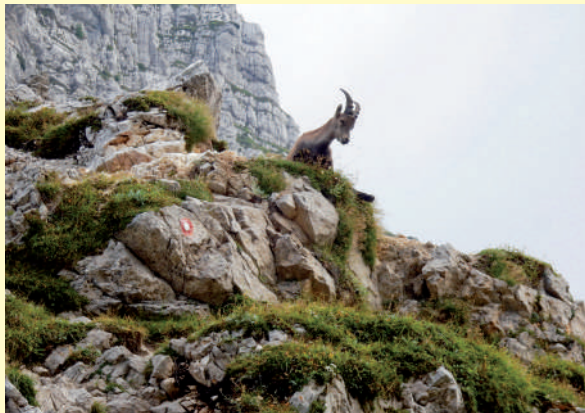


10

# Kazalo

Spremna beseda	8
Slovenska planinska pot	10
• Kaj moramo vedeti o Slovenski planinski poti?	10
1. Vzhodno Pohorje	26
2. Osrednje Pohorje	30
3. Zahodno Pohorje	34
4. Uršlja gora	38
5. Smrekovško pogorje	44
6. Raduha	48
7. Čez Savinjo na Korošico	52
8. Ojstrica	58
9. Čez Savinjsko sedlo	62
10. Križ in Skuta	66
11. Grintovec in Jezerska Kočna	70
12. Čez Jezersko	74
13. Storžič	80
14. S Kriške gore na Dobrčo	84
15. Begunjščica	88
16. Stol	92
17. Od Golice do Mojstrane	98
18. Iz Mojstrane v Vrata	102
19. Iz Vrat pod Triglav	108
20. Triglav	112
21. Čez Bovški Gamsovec na Kriške pode	118
22. Razor in Prisojnik	122
23. Pod Mojstrovkami	126
24. Jalovec	130
25. Do izvira Soče	132
26. Ob Soči	136
27. Skozi Zadnjico na Prehodavce	140
28. Dolina Triglavskih jezer	144
29. S Triglavskih jezer na Komno	148
30. S Komne do Krnskih jezer	152
31. Krn	156
32. S Krna na planino Razor	160
33. Bohinjsko-Tolminski greben	164
34. S Črne prsti na Petrovo Brdo	168
35. S Petrovega Brda na Porezen	172

36. S Porezna na Ermanovec	176
37. Čez Idrijo do Hleviške planine	180
38. Čez Trnovski gozd	186
39. S Čavna na Javornik	192
40. Z Javornika na Nanos	202
41. Z Nanosa do Škocjanskih jam	210
42. Od Škocjanskih jam do Slavnika	216
43. Od Slavnika do Debelega rtiča	222
 Kontrolne točke SPP	 230



**V visokogorju lahko pogosto srečamo kozoroge.**

#### OPAZORILO

Čprav je eden osnovnih ciljev planinskih vodnikov povečati varnost obiskovalcev gora, pa avtor in založba ne moreta sprejeti odgovornosti za morebitno nesrečo ali škodo, ki bi jo utrpel uporabnik vodnika. Na nevarnosti opozarjamo pri vsakem opisu, vendar je vsak opis vedno subjektiven, poleg tega pa se razmere na terenu lahko spremenijo celo iz ure v uro. Uporabnik se za turo odloči sam in tudi tvega sam. Na zelo zahtevnih poteh je obvezno samovarovanje. Manj večšim svetujemo spremstvo vodnika.

Gorazd Gorišek  
Mojca Stritar Kučuk  
Andraž Poljanec

# Slovenska planinska pot

OD MARIBORA DO JADRANSKEGA MORJA



2023

Na vrhu Raduhe



# Spremna beseda

Slovenska planinska pot je najbolj priljubljena vezna pot v Sloveniji, pa tudi ena od najstarejših v Evropi in na svetu. Bila je povod za nastanek mnogih evropskih veznih poti, ki so danes gotovo bolj znane in tudi bolj obiskane. Začelo se je leta 1953, ko je PZS na pobudo zagnanega mariborskega ljubitelja gora Ivana Šumljaka odprla "Slovensko planinsko transverzalo št. 1", ki je bila leta 1991 preimenovana v Slovensko planinsko pot. Kar nekaj vodnikov z opisi te poti je že izšlo, a v pričujoči obliki še ne. Opis poti je namreč razdeljen na odseke oziroma etape na način, ki je novost na našem tržišču. Pohodniki lahko sledijo etapi za etapo po celotni poti ali pa etape poljubno izbirajo, razdelijo ali spojijo glede na želje, čas in vremenske razmere. Celotna pot je smiselno razdeljena na tri dele.

Trije različni avtorji opisujejo vsak svoj del. V prvem delu nas Gorazd Gorišek v sedemnajstih etapah vodi iz Maribora čez Pohorje, Uršljo goro in večino Kamniško-Savinjskih Alp. Nato na Begunjščici preskoči na Karavanke ter nas ob severni meji v Mojstrani prepusti avtorici drugega dela.

Mojca Stritar Kučuk nas v drugem delu prav tako v sedemnajstih etapah vodi čez Julijske Alpe na Triglav, Razor, Prisojnik in z Vršiča na Jalovec. Nato skozi Trento obiščemo Dolino Triglavskih jezer, s Komne se povzpne še na Krn in se vzdolž Bohinjsko-Tolminskega grebena spustimo na Petrovo Brdo, kjer Julijske Alpe zapustimo.

V tretjem delu nas Andraž Poljanec v devetih etapah vodi čez Porezen in Idrijsko hribovje, na kraške planote Trnovskega gozda, Hrušice in Nanosa ter čez primorski kras vse do Jadranskega morja.

Avtorji vodnika po Slovenski planinski poti so v opise vložili vse svoje znanje in izkušnje. Vsi trije so priznani pisci gorniške literature, z bogatimi izkušnjami v gorah, ki imajo za seboj že izjemno literarno in gorniško kilometrino. Vseeno so še enkrat prehodili oziroma preplezali celotno pot in jo na novo opisali. Marsikje so naleteli na novosti in spremembe, od katerih je največja ta, da sedaj pot ne vodi le do Ankarana, ampak do konca Debelega rtiča. Avtorji so ugotovili, da se številke uradnih in njihovih dolžin poti in višinskih razlik ne ujemajo, in povzročili, da smo urednik in pristojni na PZS te podatke še enkrat natančno preverili.

Tako smo prišli do dejstva, da je pot sedaj nekoliko daljša kot nekoč. Treba je poudariti, da podani podatki veljajo za dolžino po poti in ne tlorisno dolžino. Pri višinskih razlikah je podatek le približen, saj na poti lahko hitro naberemo nekaj deset metrov več ali manj.

Vodnik ima najprej uvodni del, kjer so zapisane nekatere splošne informacije o poti, etapah, izhodiščih, opremi in varnosti na poti, podani so tudi sezname priporočljivih zemljevidov in druga literatura, v kateri je SPP opisana. Sledijo opisi posameznih etap. Etape so oštevilčene od 1 do 43, pri čemer upoštevajo smer od Maribora do Debelega rtiča. Navdušuje predvsem pristop predstavitev etap, ki so prilagojene potrebam in željam uporabnikov. Kratkemu uvodnemu opisu sledita slika profila poti in zemljevid, ob strani so podatki o dolžini poti in višinah ter časi hoje. Ob robu so izpostavljeni tudi možni vzponi na vrhove, zanimivosti ob poti in sestopi v dolino oziroma do urbanega okolja. Dobrodošle bodo informacije o kočah. Za večše uporabe pametnih telefonov so dodane še QR-kode o kočah in posameznih etapah SPP. Vse skupaj nadgrajujejo zanimive večje fotografije, ki motivacijsko delujejo na potencialne udeležence te poti.

Vodnik po Slovenski planinski poti je natančen in zanesljiv vir podatkov, potrebnih za gorniške podvige vseh, ki boste želeli v celoti spoznati to pot. V zadnjem času je v Evropi in po svetu vse bolj priljubljeno gorsko pohodništvo po veznih poteh. Razveseljuje podatek, da je, poleg pohodnikov v zrelih letih, vse več tovrstnega zanimanja tudi med mladimi. Prepričan sem, da bo ta vodnik pripomogel, da bo tudi pri nas tako.

Pa srečno!

Jože Drab





# 1

DOLŽINA

**13,3 km**

VIŠINSKA RAZLIKA

**1070 m vzpona,  
100 m spusta**

IZHODIŠČE

**Maribor (278 m)**

CILJ

**Ruška koča (1250 m)**

NAJVIŠJA TOČKA

**Ruška koča (1250 m)**

ČAS HOJE

- Spodnje Radvanje  
–Mariborska koča 3 h
- Mariborska koča  
–Ruška koča 1.30 h

Skupaj: 4.30–5 h

ZAHTEVNOST

lahka pot

MOŽNI VZPONI NA VRHOVE

- Cigelnica/Mariborski  
razglednik, 1147 m  
(15 min, lahka pot)

## Vzhodno Pohorje



Uvodna etapa Slovenske planinske poti nas iz drugega največjega slovenskega mesta popelje na Pohorje, pogorje, ki ga zapustimo šele ob koncu tretje etape, hodimo pa večinoma po njegovem glavnem slemenu



Maribor s Pohorja

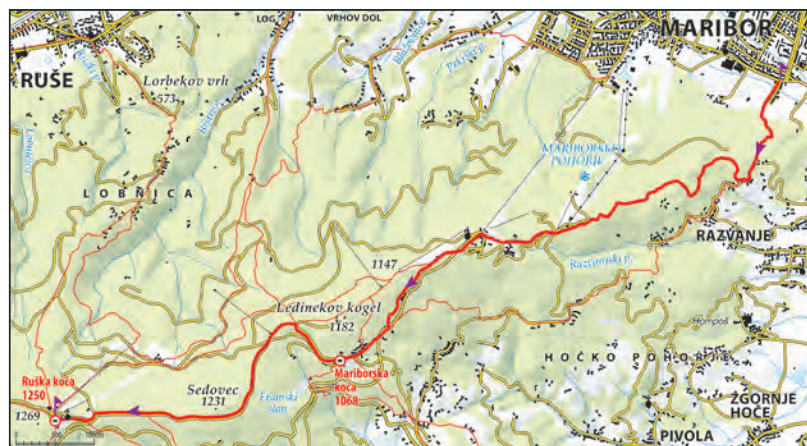
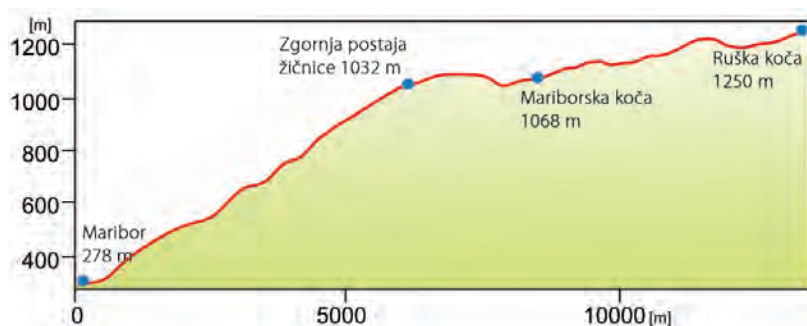
v zavetju obsežnih gozdov. Začetni strmini sledi zložnejše nadaljevanje brez daljših vzponov in spustov, ki je zelo pripravno za »ogrevanje motorja« pred zahtevnejšimi etapami, ki sledijo v nadaljevanju.

## ZANIMIVOSTI OB POTI

- gradišče Poštela (543 m), naselbina iz 8. st. pr. n. št.
- cerkev sv. Bolfenka
- zgornja postaja Pohorske vzpenjače
- razgledni stolp na Cigelnici (1147 m)
- spominska plošča in kip očetu SPP, Ivanu Šumljaku, pri Mariborski koči
- cerkev sv. Areja pri Ruški koči

**OPIS:** Začnemo na križišču Streliške ceste in Poti na Okope. **ZIG** Po slednji gremo do njenega konca in pod daljnovodom stopimo v gozd. Skozenj se povzpne do zaselka Habakuk. Nad njim pride mo čez gozdnato pobočje do predzgodovinskega in antičnega gradišča Poštela, ki je predstavljeno na informativni tabli in kamnitih ploščah, sicer pa od njega ni ostalo večjih sledi. Nadaljujemo po kolozi in ob njih do smučišč, po katerih se po makadamski cesti in deloma čez travnike povzpne do zgornje postaje Pohorske vzpenjače (gostinska ponudba, cerkev sv. Bolfenka).

Po široki sprehajalni poti hodimo proti jugozahodu ob dostopni asfaltirani cesti. Kmalu se pot oddalji od nje in se pod Mariborskim razglednikom



razcepi na dva dela. SPP sledi levemu kraku (tudi gozdna učna pot), ki nas skozi gozd in mimo počitniških objektov pripelje do ceste, ki vodi desno do Mariborske kočice. **ZIG**

Nad kočico se po stezi dvignemo do makadamske ceste, po kateri hodimo proti zahodu do odcepa kolovoza, po katerem v zložnem vzponu pod Sedovcem (1231 m) nadaljujemo proti Ruški kočici. Ko se pot poravnava in celo rahlo spusti, pri umetnem jezeru dosežemo asfaltirano cesto (v bližini lepo urejen studenec), jo prečimo in se po stezi skozi gozd povzpne do travnika s cerkvijo sv. Areha in Ruško kočico. **ZIG**



Mariborska kočica



Ruška kočica

#### MOŽNI SESTOPI V DOLINO

- od Mariborske kočice  
v Bistrico ob Dravi ali  
v Fram (2 h, lahka pot)
- od Ruške kočice v Ruše  
(2 h, lahka pot)
- od Ruške kočice  
na Zgornjo Polskavo  
(3 h, lahka pot)

#### KOČICE

- Mariborska kočica  
(1068 m)  
43 ležišč  
+386 2 60 32 731,  
+386 41 760 471  
[www.planinske-koce.si/  
mariborska\\_koca](http://www.planinske-koce.si/mariborska_koca)



- Ruška kočica  
(1250 m)  
79 ležišč  
+386 2 603 50 46,  
+386 41 666 552  
[www.planinske-koce.si/  
ruska\\_koca](http://www.planinske-koce.si/ruska_koca)



12

DOLŽINA  
**16,0 km**

VIŠINSKA RAZLIKA  
**950 m vzpona,  
960 m spusta**

IZHODIŠČE  
**Češka koča na  
Spodnjih Ravneh  
(1542 m)**

CILJ  
**Dom na Kališču  
(1534 m)**

NAJVIŠJA TOČKA  
**pod Bašeljskim  
vrhom (1646 m)**

#### ČAS HOJE

- Češka koča–Zg. Jezer-  
sko 1.30 h
- Zg. Jezerško–Kališče  
4.30 h

**Skupaj: 6–6.30 h**

#### ZAHTEVNOST

**zahtevna pot**

- previdno (predvsem  
v mokrem) na lesenih  
lestvah in stopnicah  
pod Češko kočo

## Čez Jezersko na Kališče



Grintovci z Jezerskega

Prehodna etapa. Morda bi kdo lahko celo dejal odveč-  
na, saj hoja po asfaltu ni ravno vrhunec planinskega  
udejstvovanja, pa še nekoč najvišji slovenski slap  
Čedca se je pred leti podrl, a je že tako, pravijo optimi-  
sti, ki v vsaki stvari iščejo in najdejo pozitivne dražljaje,  
da je pod Storžič pač nekako treba priti. Ker smo pla-



ninci veseli ljudje, bomo navedli nekaj svetlih misli o etapi: vzorno urejena pot od Češke kočice v dolino, dopolnitev zalog na Jezerskem, ki ga zaljša visokogorsko ozadje gora, ki smo jih prehodili in samotna dolina potoka Reka. Pa še etapa je kratke vrste, zato si lahko na Kališču dobro odpočijemo. Ni tako slabo, kajne?

#### MOŽNI VZPONI NA VRHOVE

- Veliki vrh, 1742 m  
(2 h, lahka, a zelo strma pot)
- Virnikov Grintovec, 1654 m  
(2.30 h, lahka pot)
- Kozji vrh, 1628 m  
(2.30 h, lahka pot)
- Stegovnik, 1692 m  
(2.30 h, zahtevna pot)

#### ZANIMIVOSTI OB POTI

- Jezersko, gorsko naselje na severni strani Grintovcev s Planšarskim jezerom
- samotna dolina potoka Reka

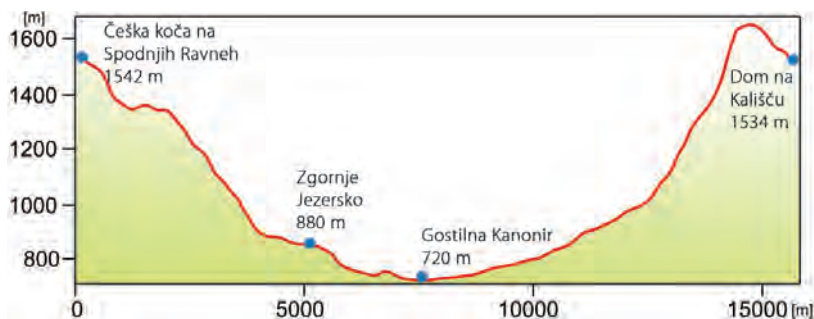
#### MOŽNI SESTOPI V DOLINO

- s Kališča v Mače ali Bašelj  
(1.30 h, lahka pot)



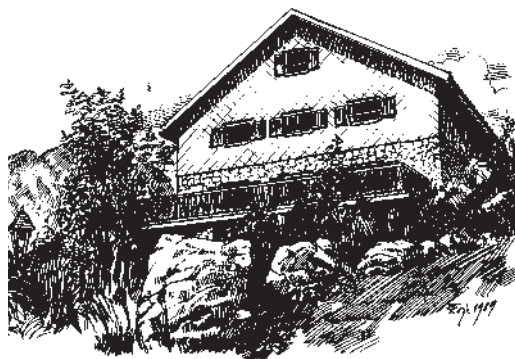






## KOČA

- Planinski dom na Kališču (1534 m)  
44 ležišč  
+386 4 236 78 50,  
+386 41 614 586  
[www.planinske-koce.si/planinski\\_dom\\_na\\_kaliscu](http://www.planinske-koce.si/planinski_dom_na_kaliscu)



Planinski dom na Kališču

**OPIS:** Od Češke koče se proti dolini napotimo po vzorno urejeni poti, ki preči zelo strma severovzhodna pobočja Vratc in Špegovca (1619 m). Nad Štularjevo planino gremo po levi poti (desno Ravenska Kočna) in nadaljujemo s sestopom po zahodni strani Visokega vrha (1460 m). Dolino dosežemo v Makekovi Kočni in skoznjo po cesti pridemo na Zgornje Jezersko. Do Spodnjega Jezerskega hodimo po glavni cesti (nekaj ovinkov lahko skrajšamo po bližnjici). Pri gostilni Kanonir se poslovimo od prometne ceste in zavijemo desno v stransko dolino, skozi katero hodimo ob žuborečem potoku po makadamski cesti do nekdanje planine Podstoržič. Nad njo se strmina počasi povečuje. Mimo Praprotnikove koče se povzpnejo na Bašeljski preval, onstran katerega v zložnem sestopu dosežemo Dom na Kališču. **ZIG**



# Kontrolne točke SPP

1. Spodnje Radvanje, 279 m
2. Mariborska koča, 1068 m
3. Ruška koča, 1250 m
4. Klopni vrh, 1340 m
5. Koča na Pesku, 1386 m
6. Ribniška koča, 1507 m
7. Grmovškov dom pod Veliko Kopo, 1377 m  
Koča Planinc, 1010 m
8. Koča pod Kremžarjevim vrhom, 1102 m
9. Poštarski dom pod Plešivcem, 805 m
10. Dom na Uršlji gori, 1680 m
11. Andrejev dom na Slemenu, 1096 m
12. Dom na Smrekovcu, 1377 m
13. Koča na Travniku, 1548 m
14. Koča na Loki pod Raduho, 1534 m
15. Velika Raduha, 2062 m
16. Koča v Grohotu pod Raduho, 1460 m
17. Kocbekov dom na Korošici, 1808 m
18. Ojstrica, 2350 m
19. Kamniška koča na Kamniškem sedlu, 1864 m
20. Frischaufov dom na Okrešlju, 1396 m
21. Kranjska koča na Ledinah, 1700 m
22. Križ (Koroška Rinka), 2433 m
23. Skuta, 2532 m
24. Cojzova koča na Kokrskem sedlu, 1793 m
25. Grintovec, 2558 m
26. Jezerska Kočna, 2540 m
27. Češka koča na Spodnjih Ravneh, 1542 m
28. Planinski dom na Kališču, 1534 m
29. Storžič, 2132 m
30. Dom pod Storžičem, 1123 m
31. Koča na Kriški gori, 1471 m
32. Koča na Dobrči, 1478 m
33. Begunjščica – Veliki vrh, 2060 m
34. Roblekov dom na Begunjščici, 1657 m
35. Planinski dom na Zelenici, 1536 m
36. Prešernova koča na Stolu, 2174 m
37. Golica, 1835 m
38. Mojstrana – Slovenski planinski muzej, 641 m
39. Aljažev dom v Vratih, 1015 m
40. Dom Valentina Staniča pod Triglavom, 2332 m

41. Triglavski dom na Kredarici, 2515 m  
Dom Planika pod Triglavom, 2401 m  
Koča na Doliču, 2151 m
42. Triglav, 2864 m
43. Pogačnikov dom na Kriških podih, 2050 m
44. Razor, 2601 m
45. Prisojnik (Prisank), 2547 m
46. Poštarski dom na Vršiču, 1688 m  
Tičarjev dom na Vršiču, 1620 m  
Erjavčeva koča, 1525 m
47. Zavetišče pod Špičkom, 2064 m
48. Jalovec, 2645 m
49. Koča pri izviru Soče, 886 m
50. Kugjjev spomenik, 823 m
51. Na Logu – Dom Trenta, Informacijsko središče TNP,  
626 m
52. Zasavska koča na Prehodavcih, 2071 m
53. Koča pri Triglavskih jezerih, 1685 m
54. Dom na Komni, 1520 m  
Koča pod Bogatinom, 1513 m
55. Planinski dom pri Krnskih jezerih, 1385 m
56. Gomiščkovo zavetišče na Krnu, 2182 m
57. Koča na planini Razor, 1315 m
58. Vogel, 1922 m
59. Rodica, 1966 m
60. Dom Zorka Jelinčiča na Črni prsti, 1835 m
61. Planinski dom na Poreznu, 1585 m
62. Bolnica Franja, 600 m
63. Planinska koča na Ermanovcu, 968 m
64. Bevkov vrh, 1051 m
65. Mrzli Vrh – Sivka, 1008 m
66. Koča na Hleviški planini, 818 m
67. Mali Golak, 1495 m
68. Koča Antona Bavčerja na Čavnu, 1242 m
69. Sinji vrh, 1002 m
70. Pirnatova koča na Javorniku, 1156 m
71. Vojkova koča na Nanosu, 1240 m
72. Vremščica, 1027 m
73. Škocjanske jame, 395 m
74. Artviže, 817 m
75. Tumova koča na Slavniku, 1018 m
76. Socerb, 437 m
77. Tinjan, 374 m
78. Ankaran, 18 m
79. Debeli rtič, 14 m